

ICS 65.020.30

CCS B 44

DB51

四川省地方标准

DB51/T 2853—2021

普通级实验用猫 寄生虫学监测

Conventional experimental cat—Parasitology surveillance

2021 - 11 - 08 发布

2022 - 01 - 01 实施

四川省市场监督管理局

发布

目 次

前言.....	II
1 范围.....	1
2 规范性引用文件.....	1
3 术语和定义.....	1
4 检测要求.....	1
5 检测程序.....	2
6 检测规则.....	2
7 结果判定.....	3
8 检测结论.....	3

前 言

本文件按照GB/T 1.1-2020 《标准化工作导则 第1部分：标准化文件的结构和起草规则》的规定起草。

请注意本文件的某些内容可能涉及专利。本文件的发布机构不承担识别专利的责任。

本文件由四川省科学技术厅提出、归口并解释。

本文件起草单位：四川省农村科技发展中心、四川省疾病预防控制中心、四川农业大学。

本文件主要起草人：陈兵、刘丽达、邹弈星、刘科亮、王敬东、姚凌云、周紫晓、彭广能。

本文件首次发布。

普通级实验用猫 寄生虫学监测

1 范围

本文件规定了普通级实验用猫寄生虫学监测的检测要求、检测程序、检测规则、结果判定和检测结论的要求。

本文件适用于普通级实验用猫的寄生虫学监测。

2 规范性引用文件

下列文件中的内容通过文中的规范性引用而构成本文件必不可少的条款。其中，注日期的引用文件，仅该日期对应的版本适用于本文件；不注日期的引用文件，其最新版本（包括所有的修改单）适用于本文件。

GB/T 18448.1 实验动物 体外寄生虫检测方法

GB/T 18448.2 实验动物 弓形虫检测方法

NY/T 541 动物疫病实验室检验采样方法

3 术语和定义

下列术语和定义适用于本文件。

3.1

实验用猫 experimental cat

经人工饲养，对其携带的微生物和寄生虫实行控制，来源清楚，用于科学研究、教学、生产和检验检测以及其他科学实验的猫。

3.2

普通级实验用猫 conventional experimental cat

不携带所规定的重要人兽共患病病原和猫烈性传染病病原的实验用猫。

4 检测要求

4.1 临床观察

普通级实验用猫临床观察应符合下列要求：

——被毛整齐平整不粗乱；

——头、尾、躯干、四肢正常无缺损；

——眼、鼻、口、耳、肛门、泌尿生殖器开口清洁，没有异常分泌物；

——行走正常；

——粘膜颜色正常。

4.2 检测项目及方法

普通级实验用猫寄生虫检测项目及方法见表1。

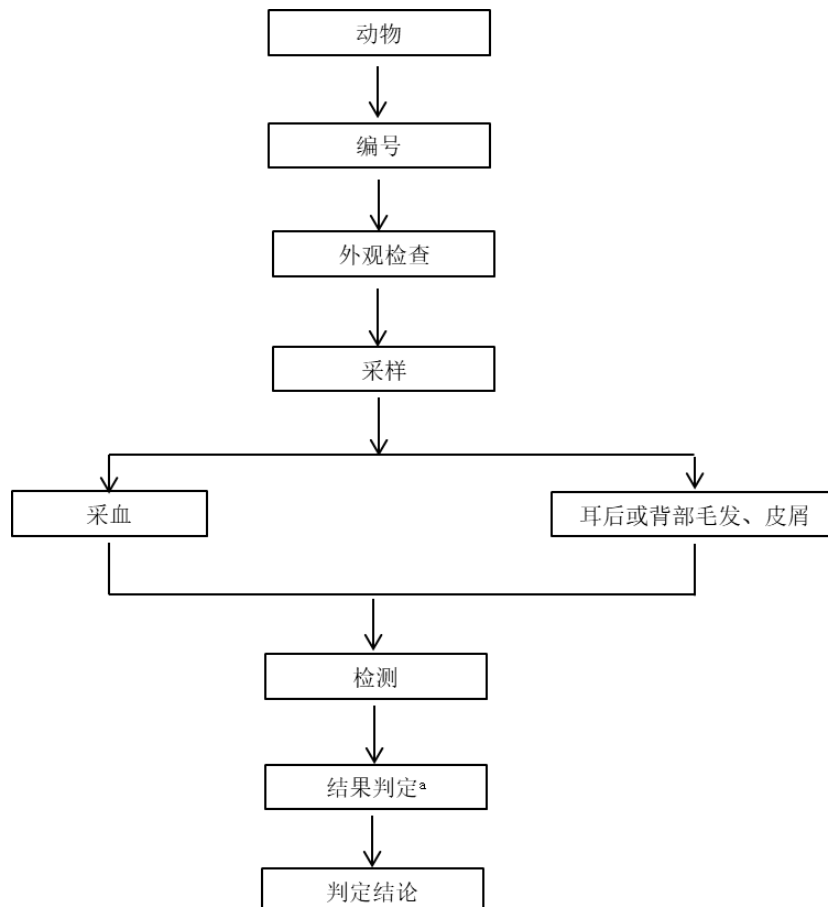
表1 普通级实验用猫寄生虫检测项目及方法

检测项目	检测方法	检测要求
体外寄生虫	GB/T 18448.1	●
弓形虫	GB/T 18448.2	●

注：●表示必须检测。体外寄生虫主要包括猫疥螨、猫栉首蚤、毛虱等。

5 检测程序

普通级实验用猫检测程序见图1。



^a 检测结果存疑，需要进一步确诊时，应结合临床症状和前期检测结果，按照表2中检测方法的要求采集动物组织或特定样本进行进一步检测。

图1 普通级实验用猫检测程序

6 检测规则

6.1 检测频率

每6个月应至少检测1次。

6.2 采样

6.2.1 方式及数量

6.2.1.1 应选择6月龄以上实验用猫随机抽样。

6.2.1.2 普通级实验用猫抽样数量应符合表的2要求。

表2 普通级实验用猫抽样数量

单位：只

群体数量	采样数量
$\leq 100^a$	应不少于10
100~500	应不少于20
≥ 500	应不少于30
^a 群体数量低于10只时，应全部采样。	

6.2.2 方法

6.2.2.1 可按微生物、寄生虫检测要求联合采样。

6.2.2.2 采样方法按照 NY/T 541 进行。

6.3 样品要求

样本应有明显标识，写明样品名称、品种、品系、等级、数量及检测项目等内容，由专人按照生物样本包装和运输方式送达实验室。

7 结果判定

7.1 弓形虫检测

血清抗体阴性，判为合格。

7.2 体外寄生虫检测

虫体和虫卵均未检出，判为合格。

8 检测结论

上述各项指标均合格，判为实验用猫符合普通级标准要求。如有任一指标不合格，应判定实验用猫不符合普通级标准要求。